

WAZE SZERKESZTŐK KÉZIKÖNYVE

Bevezetés a Papyrus térképszerkesztőbe



Segíts a közösségnek és javítsd a térképet



Figyelmeztetés

A Waze térképszerkesztő túlzott
használata
függőséget okozhat!

Tartalom

1. Általános információk

1.1. Alapelvek

1.2. Magyarországi alapelvek

1.2.1. Kliens használata

1.2.2. Új út rögzítése

1.3. Hasznos térképszerkesztői ötletek

1.4. Térképhibák jelzése

2. Honlap

2.1. Melyik honlapot használd

2.2. A hajónapló

3. Térképszerkesztő

3.1. A Papyrus

3.1.1. Komponensek, rétegek, eszközök

3.1.2. Permalink

3.2. Térképszerkesztés

3.2.1. Stratégia

3.2.2. Billentyű parancsok

3.2.3. Úttípusok

3.2.4. POI típusok

3.2.5. Utak szerkesztése

3.2.6. Körforgalom készítése

3.2.7. POI készítése

3.2.8. Útlezárások kezelése

1. Általános információk

1.1 Alapelvek

Papyrus a neve annak a web alapú térképszerkesztőnek, amivel a Waze térképét szerkeszteni lehet. A térkép a Waze internetes weboldalán szerkeszthető. A térkép szerkesztéséhez jogosultság szükséges. Jogosultságot kétféleképpen szerezhetsz, vagy bejársz egy útvonalat a Waze-t használva, vagy Területfelelős jogosultságot igényelsz. Kezdsnek az első opció javasolt, ekkor az általad bejárt útvonal, illetve annak 1 mérföldes környezete lesz szerkeszthető számodra.

A navigációs térkép három alapvető információt mindenképpen kell, hogy tartalmazzon. Az utakat, amit egy hagyományos papír alapú térképen is láthatsz. Kereszteződések, hiszen ahol két út egy szinten keresztezi egymást, ott jelölni kell kereszteződést, illetve ahol két út nem szintben keresztezi egymást (pl. híd, aluljáró), ott nem kell kereszteződést jelölni. Továbbá fontos a kereszteződésekben megengedett haladási, kanyarodási irányok jelölése, hiszen e-nélkül nem tudjuk, melyik útról melyik útra megengedett a továbbhaladás.

Kezdőként mindig olyan helyen kezd, ahol ismerős vagy és gyakran jársz. Lehetőleg először új utak létrehozásával kezd, soha ne a térkép javításával.
Ha térképet szerkesztesz, minimum ezeket az információkat kell helyesen rögzítened ahhoz, hogy a térkép több legyen, mint egy papírtérkép és a navigációs szoftver képes legyen minél jobb útvonalat tervezni.

Ezen kívül persze az utakat el kell nevezni, településen belül az útszakaszokhoz tartozó házszámokat rögzíteni ahhoz, hogy ne csak vaktérképünk legyen és meg lehessen keresni címeket.

Egy navigációs rendszernél talán a legfontosabb dolog az egységessége. Senkinek nem fog tetszeni a rendszer, ha azt tapasztalja, hogy az egyik városban egyik logikával vannak elnevezve, megjelölve az utcák, a másik városban pedig az addig esetleg megszokottól teljesen eltérő módon, ami a címek keresését is nagyon megnehezíti. Ezt mindig tartsd szem előtt!

A Waze térkép egész Magyarországra kiterjedő, egységes megjelenése érdekében a [Waze fórumon](http://www.word.waze.com/forum/viewforum.php?f=25) (<http://www.word.waze.com/forum/viewforum.php?f=25>) történik a javaslatok, ötletek megtárgyalása, majd a lehetséges opciók szavazásra bocsátása, amiben Te is részt vehetsz, sőt, ezúton is kérünk az aktív részvételre annak érdekében, hogy a lehető legszélesebb körben elfogadott irányelveket kövessük.

1.2 Magyarországi alapelvek

1.2.1 Kliens használata

Utak hengereléséhez úgy helyezd el a mobiltelefonodat a járművedben, ahogy az eszköz felhasználói leírásában javasolják a lehető legpontosabb GPS vétel érdekében (semmiképpen NE a kesztyűtartóban, ülésen, zsebben, kézben tartva).

Lehetőleg derült, napos időben végezz hengerelést (kivéve, ha belátható időn belül nem jársz újra azon az útvonalon)

1.2.2 Új út rögzítése (hengerelés)

A hengerelést kicsivel előbb (10-30 méter) érdemes elkezdeni, mint ahogy leérsz az már létező útról a pusztába. Így az új út bekötése is nagyjából a helyére kerül a térképen a szerkesztésnél.

A hengerlés kikapcsolásánál, várd meg amíg az éppen hengerelt (kék) útszakaszt a Waze befejezettnek tekinti és piros lesz. A hengerlés kikapcsolásakor a még kék színű útdarab elvész. (A GPS pontok megmaradnak.)

Már kész, térképen szereplő útra érve, kérünk, kapcsold ki a hengerelést (csak egy gombnyomásba kerül, viszont rengeteg munkát megspórolsz)

Miután utat hengereltél, és nem szándékozol önmagad megszerkeszteni az adott utat a Papyrus térképszerkesztőben, kérjük [a fórumon jelezd](#) (<http://world.waze.com/forum/viewtopic.php?t=7010>), hogy hol történt hengerelés. Nem kell tökéletesen pontos leírás, elég megadod a település nevét vagy a környező településeket.

A kliensben a Traffipax jelentésekor telepített traffipaxot jelentesz be, ami ideális esetben is legalább 10 nap múlva jelenik meg a térképen. Tehát a rendőri, jellemzően autóból történő sebességmérés jelentésére a Traffipax alkalmatlan, ezért azt a Rendőri ellenőrzés segítségével jelezheted azonnal másoknak.

Kész, vagy legalábbis használható, navigálható út szerkesztése előtt konzultálj a többiekkel a fórumon arról, amit módosítani szeretnél.

A településeken belüli utcák elnevezésekor mindig a hivatalos, pontos nevet használd magyar ékezetes karakterekkel, és a közterület típusát se rövidítve írd (ki kell írni: út, utca, körút, nem u. vagy krt.)

Mivel Budapesten több kerületben is szerepelnek azonos nevű utcák, ezért a település neve Budapest és a kerület száma legyen (például: Budapest VIII.)

Az autópályákat két egyirányú útként hozzuk létre. Településen belül azokat az utakat rögzítjük két egyirányú útként, ahol az út közepén, forgalomtól elzártan villamos közlekedik, vagy zöldövezeti sáv választja el középen a két forgalmi sávot.

Az utakról el kell távolítani a felesleges kereszteződés megjelöléseket (azokat, amiket a Papyrus egy ponttal jelöl). Ezek a felesleges kereszteződés jelölések tipikus úthengerezés közben kerülnek fel a térképszerkesztőbe. Ahol tehát csak két út találkozik és nincs harmadik becsatlakozó út, onnan el kell távolítani a kereszteződést. Természetesen ahol a kereszteződés két oldalán különböző elnevezésű utak vannak, ott nem távolítjuk el. Tipikusan a településhatárok ilyenek. Eltávolítás után ellenőrizni kell, hogy az út továbbra is a megfelelő nyomvonalon halad.

1.3 Hasznos térképszerkesztői ötletek

Több kárt tudsz okozni, mint hasznot, ha fél munkát végzel, ezért mindig tartsd be az alábbiakat!

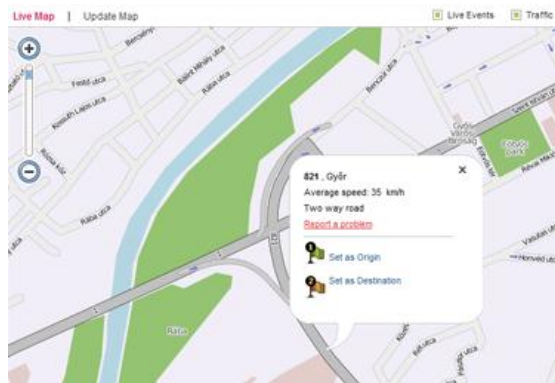
1. A „GPS points” és a „Bing aerials” rétegek mindig legyenek bekapcsolva szerkesztésnél.
2. Az út geometriáját igazítsd a GPS nyomvonalhoz, ha ez nem áll rendelkezésedre használd a légifelvétel rétegét.
3. Add meg a település nevét, majd az út pontos nevét és típusát, a Magyarországra vonatkozó megvitatott megegyezés szerint.
4. Ellenőrizd, hogy az út megengedett haladási iránya jól van-e beállítva. A keresztezésekben engedélyezd a haladási irányokat. Ha meglévő kereszteződésbe csatlakozol, ellenőrizd a kanyarodási irányokat.

1.4 Térképhiba jelzése

Térképhibát kétféle képen tudsz jelezni. Menet közben a Kliens-ben, illetve otthonról a Waze Live map-on. Kliens-ben a képernyő jobb alsó sarkában található felkiáltójel ikonra kattintva teheted meg. Live map-on a kattints a problémás helyre és a felugró ablakból válaszd a Report a problémát.



Kliens-ben



Live Map-on

2. Honlap

2.1 Melyik honlapot (szervert) használod

A Waze 3 féle szervert használ, hogy ne terhelje túl azokat. Az egyik az USA-t és Kanadát (waze.com), a másik Izraelt (waze.co.il) és a harmadik (word.waze.com) a világ többi részét szolgálja ki. Ezek a szerverek egymástól függetlenül funkcionálnak, ezért mindig pontosan kell megadni a szerver elérhetőségét. Magyarországról mindig a <http://word.waze.com> elérhetőségű szervert kell használni.

2.2 Hajónapló

A hajónaplóban (My Dashboard) az összes személyes Waze történetedet találod meg. Ezeket az információkat és statisztikákat, csak bejelentkezés után tudod megnézni.

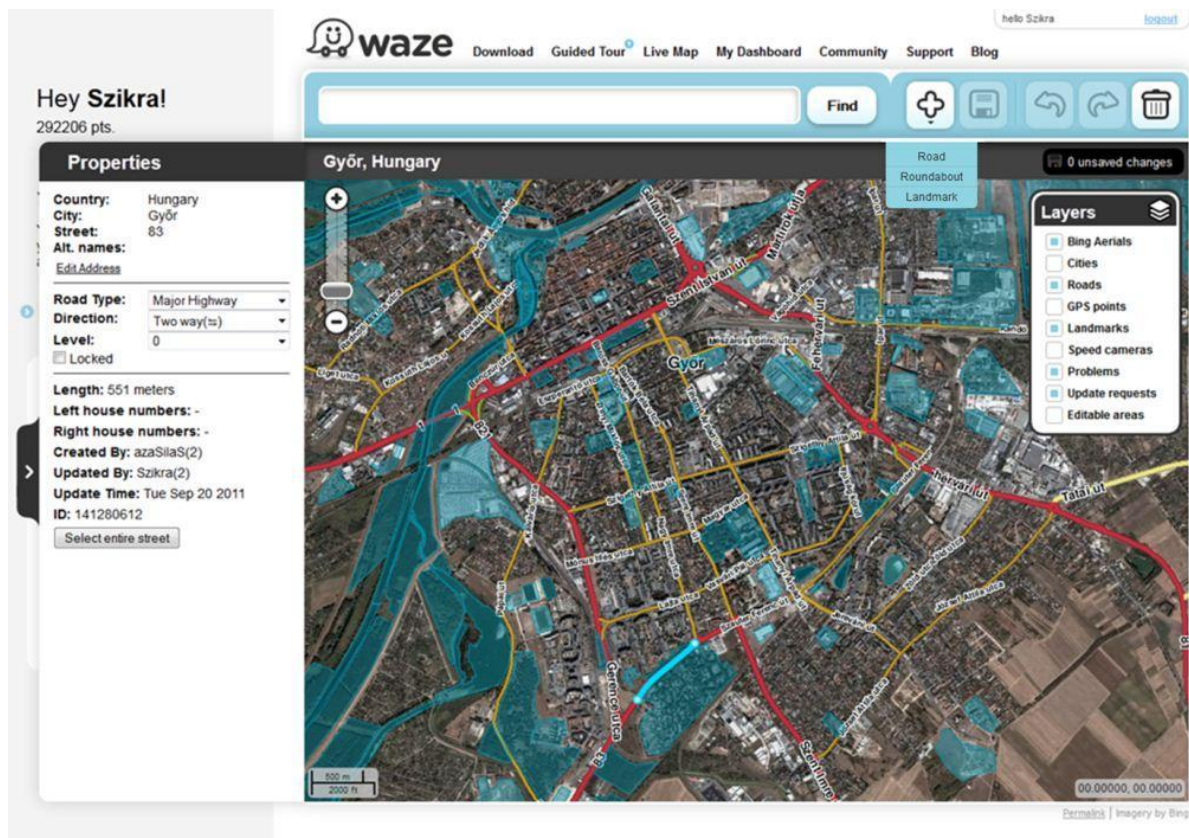
3 fő ablakot találsz, az elsőben a személyes adataidat, a másodikban a pontjaidat, rangodat, szerkesztéseidet és pár kiegészítő adatot fogsz látni. A harmadik ablakban pedig a legutóbbi útvonalaidat látod, amire rákattintva meg is tudod nézni.

3. Térképszerkesztő

3.1 A Papyrus

A Papyrus az, amellyel szerkeszteni lehet a térképet. A Papyrus különböző eszközöket tartalmaz az információk megjelenítéséhez és a térkép szerkesztéséhez. A szerkesztés megkezdéséhez kattints a Live map, Update map fülére.

3.1.1. Komponensek, rétegek, eszközök



Papyrus térképszerkesztő

A Papyrus térképszerkesztő 3 fő panellal rendelkezik.

Legfelül található a **keresősáv**, mellette a **hozzáadás** (út; körforgalom; Landmarks), **mentés**, **visszavonás**, **ismét** és a **törlés** gombok.

Jobb oldalon található a **Layers** (réteg) panel, amin be tudod kapcsolni a különböző rétegeket.

- **Bing Aerials** - térkép légi felvétele ki-be kapcsolása. Segítséget nyújthat az utak pozicionálásában.
- **Cities** - városhatárok
- **Roads** - utak réteg megjelenítése
- **GPS points** - GPS pontok (nyomvonal) az utak pozicionálásához
- **Landmarks** - POI réteg
- **Speed cameras** - Fixen telepített sebességmérő kamerák
- **Problems** - Térkép problémák
- **Update requests** - Beküldött frissítési kérelmek megjelenítése (piros felkiáltó jel=nyitott, zöld felkiáltó jel=megoldott)
- **Editable Areas** - A felhasználó szerkesztési jogosultságának határa

Bal oldalon a fekete fültre kattintva, megjelenik a **Properties** (Tulajdonságok) panel. Ha kijelölsz egy utat, itt látod az adatait, illetve itt tudod beírni az új út vagy Landmarks elnevezéseit.

Út esetén:

- **Country** - Ország
- **City** - Város
- **Street** - Út, utca neve
- **Road Type** - Út típusa
- **Direction** - Az út iránya

- **Level** – Az út magassági szintje (aluljáró, felüljáró, híd)
- **Locked** – A négyzet kipipálásával lezárod az utat. Nálad alacsonyabb szinten lévőknem fogják tudni szerkeszteni
- **Length** – út hossza
- **Left house numbers** – Bal oldali házszámok
- **Right house numbers** – Jobb oldali házszámok
- **Created By** – Létrehozta
- **Updated By** – Frissítette
- **Update Time** – Frissítés dátuma

Landmark esetén:

- **Type** – Tipusa
- **Name** – Neve
- **Details** – Részletek

Nagyítani, Zoomot állítani a szerkesztőablak bal oldalán lévő csúszka, + és – gombjaival lehet, vagy az egér görgőjét használva.

3.1.2. Permalink

Segítségével bárkivel megoszthatod a neten az éppen látható szerkesztőablak nézetet, beleértve a kiválasztott rétegeket is. A Permalink gombra kattintva a böngésző címsorában frissül az oldal címe, amit kimásolva, bárkivel megoszthatsz vagy elküldhetsz például e-mail-ben.

3.2 Térképszerkesztés

3.2.1. Stratégia

Első, és legfontosabb feladat a hengerelt utak megszerkesztése, véglegesítése. Ezzel lehet leggyorsabban növelni a térkép úthálózatának hosszát. Azonban nem elég kijelölni és menteni az említett utakat, azokat el kell nevezni, be kell kötni a megfelelő kereszteződésbe és a navigációhoz szükséges kanyarodási, továbbhaladási irányokat is helyesen meg kell adni! Ha ilyen utat látsz, de nem tudod szerkeszteni, kérlek jelezd a [fórumban](#) (<http://world.waze.com/forum/viewtopic.php?t=7010>) a SuperPermalink megadásával.

Elsősorban Magyarország közúthálózatát (települések közti utakat) kell elkészíteni a térképen. Az lenne a jó, ami az [ÚtAdat](#) weboldalon megjelenik közút, az megjelenne a Waze térképen is. Továbbá a tájékozdási pontok (Landmarks, Point Of Interest) tekintetében az állóvizek, folyók és erdők rögzítése ad életet a térképnek, tehát ezek is fontosak. Minden település szerepel a térképen, de nem utca szinten.

3.2.2. Billentyű parancsok

- Ctrl + Click** - Több út egyidejű kiválasztása
- D** - A kiválasztott út vagy POI alakjának szerkesztésénél, törli az egérmutató alatt lévő szegmens-pontot.
- Delete** - A kijelölt elem(ek) törlése
- Esc** - Minden kijelölés megszüntetése
- Shift + A** - Kanyarodási szabályok megjelenítése

3.2.3. Úttípusok

Térképed szerkesztése közben észre fogod venni, hogy jó néhány út típusa nem megfelelően van beállítva. Tehát előfordulhat, hogy egy autópálya utca típusnak van megadva, vagy egy útnak több típusa is van.

A pontos úttípus beállítása a következők miatt fontos:

1. A térkép szemléltetése közben a "nagyobb" utak előbb megjelennek (autópálya, főútvonal), mint az utcák. A helyes beállítás segít a térkép könnyebb értelmezésében.
2. Útvonaltervezéskor a főbb útvonalak prioritást élveznek a kisebbekkel szemben. Amikor a területet szerkeszted, kérlek tartsd észben ezeket a megfontolásokat.

Alapelv, az *utadat.hu*-n lekérdezhető úttípusokhoz kell igazodni!

Highways (országutak):

Freeway: Autópályák, autóutak. Mind lakott területen kívül mind azon belül alkalmazhatjuk.

Major Highway: Első- és másodrendű országutak. Figyelem, az utak számozásában a számjegyek száma nem egyezik minden esetben az út rangjával, ellenőrizd (www.utadat.hu)! Lakott területen belül is alkalmazható.

Minor Highways: Minden első- és másodrendűnél alacsonyabb, szilárd útburkolattal rendelkező országút, illetve ahogyan a Major Highways-nél, lakott területen belül az országút folytatása.

A Minor vagy Major Highway-ek lakott területen belüli folytatása nem főutca, hanem lakott területen belül változatlanul folytatódnak Minor / Major Highway-ként!

Ramps: Autópályák illetve magasabb rendű utak le- és felhajtója, lakott területen belül és kívül egyaránt. Az autópályával párhuzamosan futó, lehajtókat összekötő úthoz is ezt használd. A lehajtók hálózata az autópálya végső elhagyásáig vagy a másik autópálya eléréséig teljes hosszában ramp, itt a Service Road-ot ne alkalmazzuk! A feljárók és kijáratok egyaránt "ramps"-ként legyenek jelölve a következő módokon:

[út száma, amelyre visz a le/felhajtó] ">" melyik város irányába, melyik részére

Például:

[M6] > Budapest

[6] > Érd dél

Streets (utcák):

Primary Street: Csak lakott területen belül alkalmazható!

Településen belül nagyobb távolságokra közlekedésre, településrészek összeköttetésére szolgáló önkormányzati fenntartású út ("Főutca"). Minden olyan utcát is ilyen típusra állítsunk, amelyek védettek, vagyis amelyek kereszteződéseiben a kereszttutcsák elsőbbségadás kötelező, vagy stoptáblákat tartalmaznak.

Street: Lakott területen belüli szilárd útburkolattal rendelkező út, utca.

Service Roads: Főbb utakkal párhuzamosan futó, szigettel elválasztott kisebb út. Legjellemzőbb példája Budapesten az Andrásy út. Ezen felül lakott területen kívül a benzinkutak útjait jelöljük ezzel a típussal.

Alapvetően nem átmenő forgalomra, hanem a cél végső megközelítésére vagy útközben megállásra szolgáló utak.

Other – Drivable (egyéb járható utak):

Dirt Roads / 4x4 trails: Földút. Lakott területen belül és azon kívül is alkalmazható.

Parking Lot Road: Parkoló. Lakott területen belül és azon kívül is alkalmazható. Parkolón csak akkor vezet keresztül az útvonaltervező, ha nincsen másik útvonal a cél eléréséhez.

Private Road: Magánút. Lakott területen belül és azon kívül is alkalmazható. Elvileg ilyen úton is csak akkor vezet át az útvonaltervező, ha nincsen másik útvonal, azonban a tapasztalat azt mutatja, hogy sajnos nem így van.

Non drivable (nem járható utak):

Walking trails, Pedestrian Boardwalk: Járdák, sétálóutcák. Egyelőre nem igazán használjuk. Ha mégis úgy döntenél, hogy használod, arra vigyázz, hogy még véletlenül se legyen átjárhatóság az autóval járható utak és a járdák között. Azonban Waze elvárja, hogy minden egy szintben található út, kereszteződésben találkozzon, mert egyébként Map Problem keletkezik. Ezt elkerülendő, össze kell kapcsolni a járdákat is az utakkal, azonban arra vigyázni kell, hogy a kanyarodás tiltva legyen egyikről a másikra.

Stairway: Lépcső

Railroad: Vasútvonal. Jelenleg a kliensben nem jelennek meg. Egyelőre sok haszna ezért nincs, pedig navigációs pontoknak nagyon jók a vasútvonalak. Ugyanaz vonatkozik rájuk, mint a járdákra.

Runway/Taxiway: Repülőtéri leszállópálya, gurulópálya

3.2.4. POI típusok

Egyelőre nem sok szerepe van egy POI típusának, a térképen csak annak színét adja, illetve tájékozdási pontként is szolgálhat.

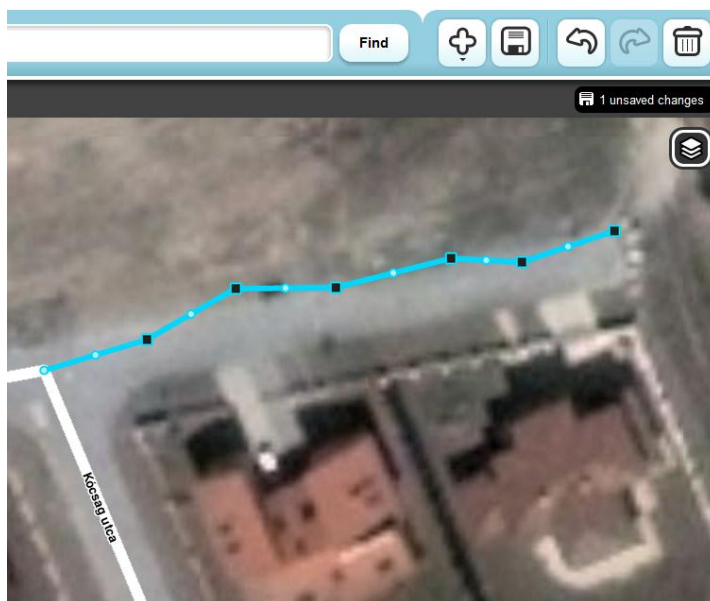
<u>Leisure</u>	<u>– Szabadidő</u>
Park	- Park
Museum/Visitor Center/Monument	- Múzeum/Látogatói központ/Emlékmű
Mall/Shopping Center	- Üzletház/Bevásárlóközpont
Convenience Store/Kiosk	- Önkiszolgáló raktár/Pavilon
Restaurant/Bár/Coffee Shop	- Étterem/Bár/Kávézó
Stadium/Sports Facility	- Stadion/Sportlétesítmény
Hotel/Motel/Guest Room	- Hotel/Motel/Vendégszoba
Club/Concert Hall	- Klub/Koncert terem
Beach	- Strand
Camp site/RV Park	- Kemping/Kijelölt sátorozó hely
Casino	- Casino
Marina	- Kishajó kikötő
Promenade/Broadwalk	- Sétány/Sétáló utca
Store/Stall	- Üzlet/Bódé
<u>Nature</u>	<u>- Természet</u>
Island	- Sziget
Sea/Lake/Levee	- Tenger/Tó/Forrás
River/Stream	- Folyó/Patak
Forest/Grove	- Erdő/Liget
Farmland	- Gazdaság

Gravel	- Kavics
Danger Zone	- Veszélyes terület
<u>Publik</u>	<u>- Nyilvános</u>
Religious Site	- Vallási hely
Bank	- Bank
Office Building	- Irodaház
Industry	- Ipar
Public Building	- Középület
Tourist Site/Attraction	- Turisztikai hely/Látványosság
ATM	- Bankautomata
Pharmacy	- Gyógyszertár
Supermarket/Market	- ABC áruház/Piac
<u>Public Service</u>	<u>- Nyilvános szolgáltatás</u>
Hospital/Clinic	- Kórház/Klinika
Correction Facility/Prison	- Javító intézet/Börtön
Military Site	- Katonai hely (laktanya, lőtér, stb.)
Government/Municipal Building	- Kormányzat/Hivatali épület
Police Station	- Rendőrség
University/College/Academy	- Egyetem/Főiskola/Akadémia
School/Kindergarten/Junior High/High School	- Iskola/Óvoda/Középiskola
Cemetery	- Temető
Fire Department/Emergency Service	- Katasztrófavédelem (Tűzoltóság)/Mentő
Post Office	- Posta
<u>Transport</u>	<u>- Közlekedés</u>
Toll Booth	- Fizető kapu
Terminal	- Terminál
Airport	- Repülőtér
Train Station	- Pályaudvar
Bus Station/Bus Terminal	- Buszállomás/Buszpályaudvar
Sea Port	- Hajókikötő
Parking Lot	- Parkoló
Gas Station	- Benzinkút
Junction/Interchange	- Kereszteződés/Csomópont
Bridge	- Híd
Tunnel	- Alagút
Subway Station	- Metróállomás
Ferry Lane	- Komp útvonal
Car Rental	- Autókölcsönző
Garage	- Garázs
<u>Other</u>	<u>- Egyéb</u>
Other	- Egyéb

3.2.5. Utak szerkesztése

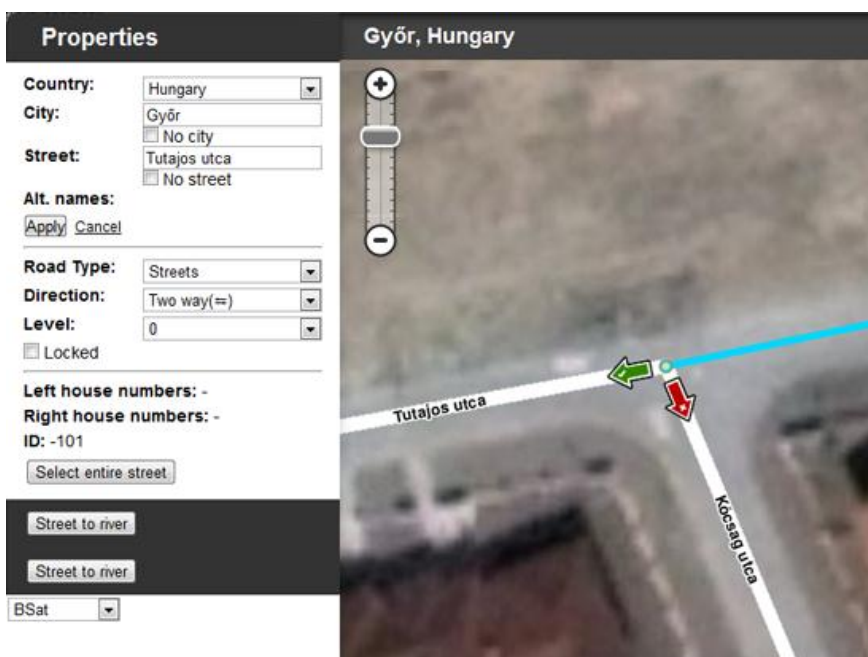
Csak azon területek környékén hozhatsz létre utat, amelyeket a valóságban bejártál a Waze használata közben és már meg is jelentek az adott helyen az útvonaladhoz tartozó GPS pontjaid! Vagy, amennyiben az adott területen Area Manager jogosultságod van, úgy a mások által bejárt útvonalakat is szerkesztheted, illetve új utakat hozhatsz létre.

Ahhoz, hogy új utat rajzolj, a + gomb alatt válaszd a **Road** feliratot, majd az „egér” minden egyes kattintásával egy-egy pontot hozol létre. Ezek geometriája fogja kirajzolni az utat. Ha módosítani szeretnéd, a pontokat az egérrel megragadva teheted meg. Szerkesztési pontot törölni is lehet, ha az egeret a felesleges pont fölé viszed és a „d” billentyűt lenyomod. Ha ez megvan, be kell kötni a forgalomba (csomópont). Egyszerűen húzd az út végét a másik útra és automatikusan létrejön egy kereszteződés. Létező utcából is húzhatod az új utat, ilyenkor a kiindulási pontban már meg lesz a csomópont.



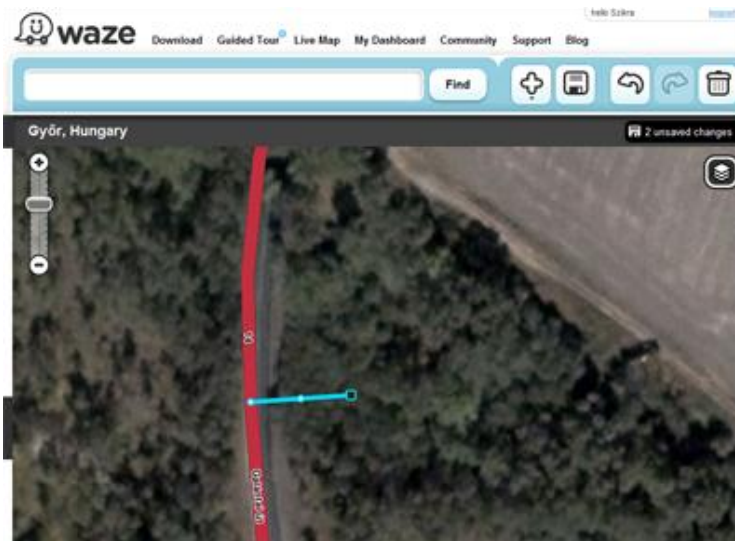
Új út és a szegmenspontok

A kereszteződésben be kell állítani a kanyarodási szabályokat (piros nyíl=tilos, zöld nyíl=szabad), valamint a **Properties** fülön, az **Edit Adres**-re kattintva, meg kell adni az utca adatait a 3.1.1 és a 3.2.3. pontok alapján. Az **Apply** gombbal tudod rögzíteni a beírt adatokat.



Az út elnevezése, beállítása és a kanyarodási szabály

Néha meglévő útra csomópontot kell tenni, (de nincs kereszteződés) ilyenek például a településhatárok, vagy ha olyan hosszú az utca, hogy menet közben megváltozik a neve. Ezt úgy teheted meg, hogy a kívánt helyre merőlegesen rajzolsz egy utat, amivel létre jön a csomópont is, majd a berajzolt utat kijelölöd és a **Delet** vagy a **Kuka** gombbal kitörölöd. Így a csomópont meg fog maradni!



A változtatások nem mentődnek automatikusan, azokat mindig neked kell menteni, a „Save” gombbal!

**A módosított és nem mentett utak narancssárga színnel jelennek meg a térképen!
Mentés után az utak színe a beállított rangjuknak megfelelően fognak megjelenni!**

3.2.6. Körforgalom készítése

Az előző verzióhoz képest, jóval egyszerűbb lett ez a lépés. Elsőként készíts egy normál kereszteződést és állítsd be az összes kanyarodási lehetőséget. Ez a legegyszerűbben úgy teheted meg, hogy kijelölöd a kereszteződést és a **Properties** panelon click a **All connections enabled** (minden kapcsolat engedélyezése) feliratra.

A szerkesztőben a + gomb alatt válaszd ki a „**Roundabout**” feliratot. Megjelenik egy kereszt, amit az utak kereszteződésének közepére illesztesz. Majd „Click” és lenyomva tartod a bal egér gombot, e közben húzod kifelé az egeret, addig amekkorát szeretnél készíteni. Segítségedre lehet, hogy látod a kör sugarát, miközben rajzolsz. A kanyarodási szabályok automatikusan beállítódnak, ezzel nem kell már foglalkoznod. Ne felejtse el a körforgalomnak beállítani a várost, de utca nevet nem adunk meg!

3.2.7. POI készítése

A legegyszerűbben létrehozható térképrészlet. A szerkesztőben a + gomb alatt válaszd ki a „**Landmark**” feliratot. Rajzold meg a POI-túgy, hogy ahol az egérrel kattintasz, ott keletkezik egy töréspont, ezáltal bármilyen alakzatot létre tudsz hozni. Ezután a **Properties** panelon, kiválasztod a listából a megfelelő típust (segítség: 3.2.4. POI típusok)és beírod a nevét. A **Details** rublikába további részleteket közölhetsz a POI-ról. Majd mentés és már kész is van.

3.2.8. Útlezárások készítése

Az utak részlegesen vagy teljesen lezárva lehetnek hosszabb ideig egy-, vagy mindkét irányban. Ha ez tovább tart 1 napnál, de nem tart tovább, mint 2 hónap, akkor érdemes az alábbi [fórumban](http://world.waze.com/forum/viewtopic.php?f=25&t=9029) (<http://world.waze.com/forum/viewtopic.php?f=25&t=9029>) jelenteni, hogy a kliensbe felkerüljön az útmunkálat jelzés.

Ha 1 hónapnál hosszabb útmunkálatra lehet számítani, akkor érdemes az utat átszerkeszteni a Papyrus-ban és az alábbi [táblázatba](#) beírni.

https://docs.google.com/spreadsheet/ccc?key=0ArF_z51299HmdDJybEM3TzFUNHZ0ODk3UDFrQWqySnc&hl=hu#gid=0

Ha a lezárás megszűnik, ne felejtse el visszaállítani az eredeti állapotot és a [táblázatban](#) is ezt jelezni.

Ha egy utat lezárnak, akkor állítsd No Entrance-ra az irányát és minden az útra vezető kanyarodást tilts meg. (Az utat ne csatlakoztasd le a kereszteződésről.)

Ha csak egyik irányban zárták le az utat, akkor tedd az utat egyirányúvá és az iránynak megfelelően tiltsd az útra a kanyarodásokat.

Ha egy többsávos úton csak egy sávot zárnak le, akkor nincsen szükség beavatkozásra a Papyrus-ban.

Ha az úton lassabban lehet a lezárás miatt haladni, a Waze az automatikus sebességriportokból megtanulja, hogy az az út kerülendő.

Ha létezik hivatalos kerülőút, a Waze képes azt megtanulni, ha néhányszor végighaladsz azon.

Érdemes az összes környező utat ellenőrizni, hogy megfelelően vannak-e megadva a kanyarodási szabályok, illetve megfelelően össze vannak-e kötve az utak. Ez segít a Waze számára a kerülőutak keresésében.

Remélem hasznosak voltak a leírtak és üdvözölhetünk a térképszerkesztők táborában!

Felhasznált források:

- waze.com
- waze wiki
- waze fórum
- waze.hu

Készítette:

Szikra